

Zpráva o činnosti
rozhledny a galerie
2023–2024

Bolfánek





Úvodní slovo

Městys Chudenice začlenil Bolfánek se Šlápějovou kaplí do provozu Starého černínského zámku a Muzea Josefa Dobrovského začátkem července roku 2023. Od spolku Otisk převzal obě pronajaté nemovitosti na podkladě odstoupení od smlouvy o nájmu ze dne 8. 6. 2023. Důvodem pro toto rozhodnutí byla zcela odlišná představa o provozování této chudenické dominanty a v neposlední řadě též okolnosti související s nedodržením partnerské dohody, uzavřené mezi městysem a Otiskem o. s. v roce 2013, na zřízení expozice sv. Wolfganga v prostorách věže Bolfánku.

Tato zpráva o fungování rozhledny a galerie Bolfánek má za cíl transparentně informovat veřejnost, představit naše dílčí výsledky, které se během tak krátkého období podařilo realizovat a dále nastítnit plány do budoucna, které bychom rádi realizovali v nadcházejícím období. Nedílnou součástí je finanční zpráva o nutných investicích do této kulturní památky, na kterou se snažíme získat co nejvíce prostředků z dotačních titulů a v neposlední řadě využít kladné finanční bilance provozu rozhledny s galerií. Věříme, že se nám daří úspěšně navázat na ideu tehdejšího pronajímatele společnosti MMF, která na přelomu milénia měla Bolfánek v pronájmu a v letech 1992–1993 investovala nemalé vlastní prostředky na zřízení výstavní galerie v rozhledně Bolfánku. Pro galerii plánujeme vytvořit stálou expozici a zbývající prostory budou využívány k sezonním výstavám a kulturním akcím.

Naším cílem je realizovat výstavy s edukativním zaměřením především pro rodiny s dětmi a zábavnou formou podpořit jejich vzdělávání. Výstavy se budou zaměřovat na konkrétní témata, jako jsou místní historie a etnografické specifikum regionu. Tyto aktivity nejen přispívají k obohacení místní komunity, ale mají také významný vliv na podporu turismu a šíření povědomí o tomto nejvýznamnějším svatowolfgangském poutním místě barokních Čech. Zvyšují zájem návštěvníků o Chudenice a region, což pozitivně ovlivňuje rozvoj místní ekonomiky a kulturního dědictví.

To vše by nebylo možné bez zapojení a nadšení mnoha příznivců této památky, kteří, ať už bezúplatně nebo za symbolické ohodnocení, pomáhali s její obnovou, údržbou, organizací a všemi dalšími aktivitami. Velký dík patří také našim sponzorům a dárcům, jejichž finanční příspěvky nám umožnily realizovat naše plány a přispět k rozvoji tohoto projektu. Všem patří velké díky.

Rok 2023

Po komplikované komunikaci s předchozím nájemcem převzal městys Bolfánek s galerií a Šlápějovou kaplí zpět do své správy 30. 6. 2023. Do této doby však původní nájemce výstavní prostory věže nevyklidil a tento stav trval až do 27. 7. tohoto roku. Dopředu plánovanou výstavu jsme museli za této situace zrušit, ale v časové tísni se nám podařilo díky ochotě a nasazení Ing. arch. Václava Kubece uspořádat výstavu jeho obrazů s tématem Chudenicka. Výstava byla připravena již pro začátek měsíce červenec, jejímu otevření však bránilo nevyklizení výstavních prostor bývalým nájemcem. Zahájení výstavy proběhlo tedy až 28. 7. 2023 a pro velmi pozitivní ohlasy byla výstava s dernisází prodloužena až do konce sezony. Výstavou se povedlo po sedmi letech nepřístupnosti opět začlenit hlavní výstavní prostor bývalého kůru do prohlídky rozhledny.

I když jsme měli v plánu zvýšení ceny vstupenek, rozhledna byla díky absenci údržby v takovém stavu, že jsme tuto změnu nechali na příští rok, kdy provedeme nutné kroky pro to, aby cena vstupenky odpovídala nabízeným službám provozovatele.



Rozhlednu v rozmezí 1. 7. – 30. 10. 2023 navštívilo cca 6850 návštěvníků a již koncem sezony bylo zřejmé, že naše odhadované předpoklady budou naplněny.

Neodkladné stavební úpravy, obnova památky 2023–2024

Po převzetí objektu od dosavadního nájemce spolku Otisk byl sestaven soupis nutných oprav, podmiňujících bezpečný provoz rozhledny a pohyb návštěvníků v jejím bezprostředním okolí. Ve spolupráci s lezci byly opraveny lokální poruchy vnějších torkretových omítek a byla provedena kompletní konzervace dřevěných prvků vyhlídkového ochozu, viz fotodokumentace. Ještě koncem roku 2023, po vyklizení prodejní pokladny se skladovým zázemím a výkladními skříněmi určenými k prodeji, byl zjištěn neutěšený stav vnitřních omítek podvěží a schodišťového prostoru do úrovně 3. NP., viz fotodokumentace. Ve spolupráci s NPÚ byly provedeny nové omítky v dohodnutém rozsahu, taktéž nezbytné výměny el. rozvodů s rozvodnicemi a elektroměrnými skříněmi, původně z roku 1976. Nová pokladna se zázemím byla vhodně situována do severní boční apsidy, uzavřené novými vstupními dveřmi s okenníci a prosklenou vitrínou. Takto byl opět rehabilitován klenutý prostor, poslední připomínka vnitřku lodi bývalého poutního kostela.

Dále bylo nezbytné opravit podlahy ve 3. a 4. podlaží, navíc ve 3. podlaží provést stabilizaci režného kamenného zdiva se zamezením vydrolování nestabilního pojiva. Dřevěné nosníky a pražce podlahy v tomto podlaží byly vyprotézovány a doplněny vyrovnávacím roštem, nosné vřetenno točitého schodiště muselo být dodatečně vyneseno do upraveného trámového roštu, doposud bylo uloženo pouze na původní prkenné podlaže. Na upravený rošt byla položena nová palubová podlaha s povrchovou úpravou.

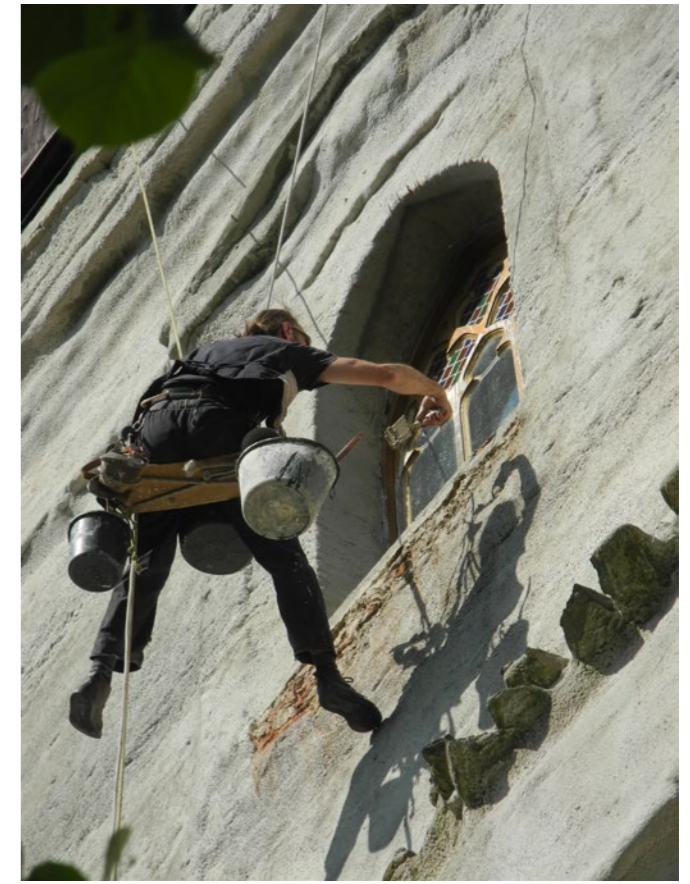
S obdobným postupem bylo kalkulováno v místě dřevěného stropu 4. podlaží. Při zahájení demontáže podlahových prken byl však zjištěn havarijný stav nosných trámů. Vzhledem ke skutečnosti, že nebylo možné časově vyloučit kolaps a destrukci celého stropu, rozhodl stavební dozor o jeho okamžitém snesení. Návrh dalšího postupu byl zpracován na základě operativně přijatých opatření ve spolupráci s projektantem, městysem a NPÚ. Bylo rozhodnuto, že nové trámy budou osazeny ve stejném počtu a stejných dimenzích. Jejich povrch byl uzpůsoben dobovému provedení ručním otesáním a po impregnaci proti dřevokaznému hmyzu a houbám byl opatřen ochrannou olejovou lazurou. Ve stejném technologickém provedení byla provedena nová palubová podlaha spojovaná na péro. Veškeré dřevěné prvky musely být dopravovány do 4. NP okenním otvorem v západní stěně věže do výšky cca 20 m na místě zřízenou lanovou dráhou.



Doprava nových trámů lanovou dráhou
k výměně stropu ve 4. nadzemním podlaží věže.



Obnova nátěrů dřevěných konstrukcí ochozu a lokální opravy vnějších stříkaných cementových omítek po padesáti rocích, kdy v letech 1974–76 byl Bolfánek v celém rozsahu opraven. Práce byly realizovány profesionálními lezci.





Stav vnitřních omítek v roce 2023, po odstoupení městysu od nájemní smlouvy se spolkem Otisk.



Rehabilitovaný a stavebně upravený vstupní prostor podvěží s novou pokladnou a vícejazyčným informačním systémem—zahájení sezony 2024.





Výměna havarijního stropu ve 4. nadzemním podlaží s obnovenou dřevěnou podlahou.





Kompletní rehabilitace 3. nadzemního podlaží věže, kdy byla zesílena konstrukce stropu, provedena nová dřevěná podlaha a kamenné zdivo bylo opraveno se zafixováním degradovaného vápenného pojiva. Po těchto úpravách byla ještě koncem sezony 2024 v tomto krásném prostoru otevřena 1. etapa stálé expozice sv. Wolfganga.

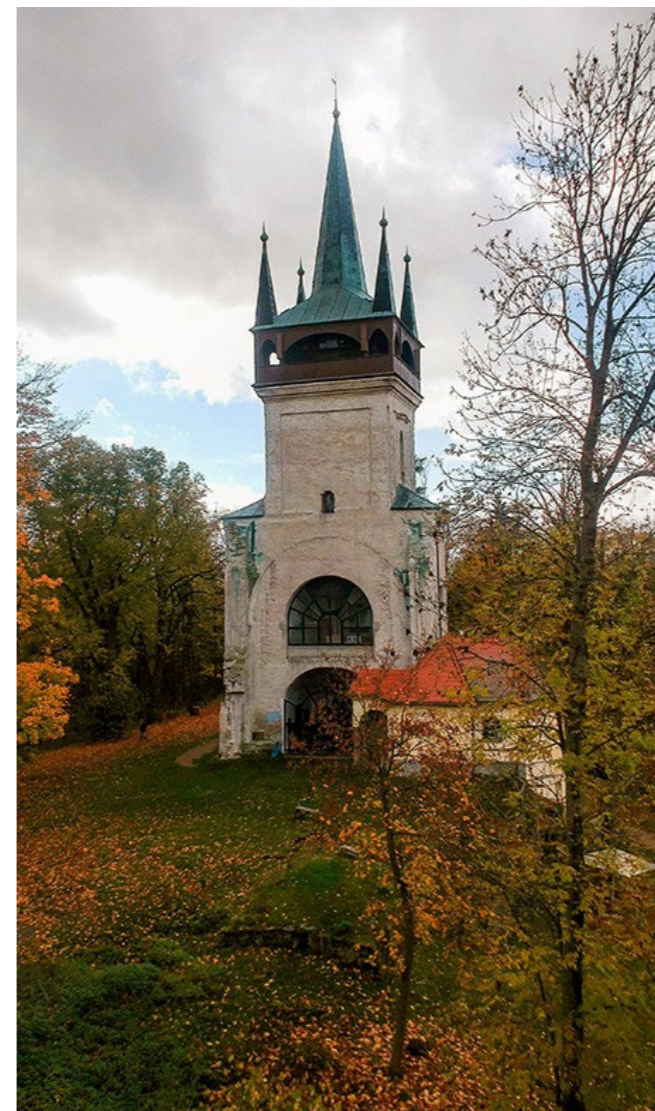


Plánované stavební úpravy na období 2025–2026

Při letních extrémních deštích dochází k lokálnímu zatékání do prostoru hlavního krovu věže v pruzích s výklopnými výlezovými otvory. V této souvislosti byl proveden podrobný dronový monitoring, který vizuálně vyloučil poruchy oplechování v ostatních plochách střechy. Klempířsky upravený pruh pro umístění výlezáků s vysokými stojatými drážkami je nadměrně zatěžován dešťovou přivalovou vodou. Příčiny a místo zatékání bude muset být určeno prohlídkou v době dešťových srážek.

Za obdobných extrémních klimatických podmínek dochází na severní straně otevřeného vyhlídkového ochozu k lokálnímu zatékání dešťové přivalové vody, vytékající po vnitřní stěně 4. podlaží (pravděpodobná příčina havarijního stavu stropu v úrovni 4. podlaží). Z časového monitoringu a průzkumných sond bylo potvrzeno, že pod odvodňovacím dřevěným fošnovým roštem je dle původního řešení z roku 1974 provedené odvodnění z měděného plechu s odtokem po obvodové okapnici pod roštem. V tomto případě pravděpodobně došlo k lokální netěsnosti této odvodňovací vany a bude nezbytné ve zmíněné severní části ochozu demontovat dřevěný pochozí rošt a odstranit netěsnosti, případně upravit výškové parametry odvodňovací plochy. S prostorem ochozu souvisí ještě jedna neodkladná úprava. Do otevření nové sezony 2025 bude nutné z bezpečnostních důvodů zrepasovat nebo vyrobit nový padací výlezák ze schodiště na ochoz. Výlez má téměř nefunkční panty a nemá bezpečnou aretaci v otevřené poloze.

U stávající dřevěných oken bude nezbytné provést obnovu jejich povrchových úprav. Stejně tak centrální prosklená stěna uzavírající prostor původního kůru, dnes výstavní galerii, bude vyžadovat repasi její ocelové konstrukce s výměnou nefunkčních skleněných výplní. V dřevěné konstrukci jihozápadní části uzavřené stěny ochozu byl identifikován výskyt tesaříka krovového, respektive poškození trámových prvků jeho larvami. V průběhu sezony 2025 bude nezbytné po konzultaci s odborníky vyřešit jeho likvidaci.



Galerie Bolfánek

Aktuálně jsme obdrželi potvrzení o schválení dotace ve výši 50 000 € na realizaci 2. etapy expozice sv. Wolfganga, což nás velmi potěšilo. Těšíme se na pokračování spolupráce s naším bavorským partnerem a věříme, že společně vytvoříme projekt, který přispěje k rozvoji kulturního a turistického potenciálu obou regionů.

Ve výstavní galerii věže připravujeme vytvoření stálé expozice, která bude zřízena v prostoru její druhé a třetí úrovně. Věnovaná bude sv. Wolfgangovi, zrušenému poutnímu kostelu a utváření „posvátné krajiny“ Chudenic. Čtvrtou úroveň a vstupní prostor rozhledny bychom chtěli využívat pro sezónní výstavy zaměřené na etnografickou charakteristiku regionu. Zároveň z dlouhodobějšího horizontu usilujeme o znovuvyužití bývalé místnosti hlásného uprostřed ochozu, ze které je již moderní technologie telefonních operátorů postupně přemístována do prostoru krovu věže.

Stálá expozice

Jako libreto pro stálou expozici slouží již vydaná monografie o sv. Wolfgangovi, s podtitulem „Patron rodu Černínů a utváření posvátné krajiny v Chudenicích“. Jejími autory jsou Josef Kubec, Jan Royt, Markéta Šantrůčková a Robert Šimůnek. Kniha vyšla na přelomu roku 2023/2024.

V prostoru druhé úrovně věže bude soustředěna hlavní část expozice se třemi tématy – sv. Wolfgang biskup řezenský, sv. Wolfgang v rodové tradici Černínů a Utváření posvátné krajiny Chudenic. O patro výše, ve třetí úrovni věže, se již koncem letošní sezony podařilo otevřít její první etapu věnovanou stavebně historickému vývoji bývalého poutního kostela sv. Wolfganga a následně úpravě na rozhlednu. Tuto část expozice včetně nezbytných stavebních úprav spolufinancoval Plzeňský kraj a nemalou částkou přispěla společnost PEDIATRIE AVE s.r.o. a rodina Milana Kubáta z Bělé nad Radbůzou, původem z významného tesařského rodu Kubátů z Chudenic. Pro nadcházející sezonu 2025 expozici doplníme o model původního kostela a kvalitní galerijní osvětlení.

Ještě koncem roku 2024 se nám úspěšně podařilo podat grant na fond malých projektů INTERREG BAVORSKO – ČESKO 2021–2027 – Kultura a udržitelný cestovní ruch. Grant jsme podali v partnerské spolupráci s odborníky z Oddělení umění a památkové péče diecéze v Řezně. Došlo ke společné dohodě o partnerské spolupráci, kdy vedoucím partnerem bude městyš Chudenice, který za pomoci grantu pořídí 2. etapu stálé expozice ve výstavní galerii druhého podlaží Bolfánku, zaměřenou na osobnost sv. Wolfganga, historii rodu Černínů a budování kulturní krajiny Chudenicka. S dokončením této stálé expozice předpokládáme zatraktivnění a zviditelnění této lokality pro turismus jak z české, tak z německé strany. Propojí se tak dvě nejvýznamnější lokality s kultem tohoto světce pro každý z regionů nejvýznamnější. Společně připravená webová aplikace by tak měla tento fenomén podpořit a nabídnout široké veřejnosti celou řadou dalších turisticky zajímavých lokalit se jménem tohoto světce spojených. Doufáme, že se nám podaří grant úspěšně získat a tento projekt zdárně dokončit.



Realizované výstavy v roce 2024

Velká noc, Řehtání

První výstavou, kterou jsme zahájili sezonu roku 2024, byla výstava VELKÁ NOC (Velikonoce jako oslavy příchodu jara a křesťanského příběhu umučení a zmrtnýchvstání Ježíše Krista), ŘEHTÁNÍ (Chudenická velikonoční obchůzka na unikátních dobových snímcích fotografovaných účastníkem obchůzky Josefem Kubecem ml. v roce 1966). Tuto výstavu jsme společně připravili s Janou Konicarovou za velké podpory Muzea Dr. Hostaše v Klatovech a Muzea Chodska v Domažlicích. Tyto instituce nám ze svých sbírek ochotně zapůjčily cenné předměty spojené s obdobím Velikonoc. Historické fotografie zobrazující velikonoční obchůzky v regionu poskytlo Národopisné muzeum v Plzni. Na tyto výstavy se nám povedlo získat finanční dar od společností Scanwest Plzeň s.r.o., Mammocentrum Klatovy s.r.o., ABC Consulting s.r.o., za což jim ještě jednou velice děkujeme. Pro tuto výstavu byl navržen a vyroben základní výstavní mobiliář, který tak bude nadále sloužit k pořádání výstav a kulturních akcí v prostorách rozhledny i nadále.



Výstava křídových obrázků rozhledny Bolfánek

V mezičase po skončení výstavy Velká noc do začátku nadcházející výstavy Ivo Hucla našel prostor druhého nadzemního podlaží využití pro kratší výstavu křídových obrázků rozhledny Bolfánek malovaných dětmi v plenéru příměstského tábora, který každoročně pořádá knihovna městyse Chudenice.

Ivo Hucl Barva, zvuk, pohyb květiny

Poslední letošní výstavou na Bolfánku byla výstava Ivo Hucla Barva, zvuk, pohyb květiny, která již předznamenávala hlavní událost spojenou s výročí sv. Wolfganga a novým zvonem pro obnovenou zvoničku na průčelí rozhledny. Básník Ivo Hucl byl osloven městysem Chudenice a nakladatelstvím Netoliko, aby napsal poselství pro nový zvon, které bude odlito do nově vznikajícího zvonu pro obnovenou zvoničku rozhledny. Výstava tak představila jemnou instalaci výběr textů, které Ivo Hucl pro tuto příležitost připravil. Finální báseň, kterou zvon nese, byla slavnostně odhalena u příležitosti svěcení zvonu, které proběhlo 20. 10. ve 14.00 za přítomnosti biskupa Tomáše Holuba.



Obnovená zvonička a nový zvon pro Bolfánek

V loňském roce jsme si připomněli výročí – 1100 let od narození sv. Wolfganga, patrona Chudenic a chudenického lidu. K této příležitosti se na rozhlednu navrátila obnovená zvonička, pro kterou byl odlit nový zvon, jemuž slavnostně požehnal Mons. Tomáš Holub u příležitosti mše ke sv. Wolfgangovi 20. října 2024. Na tvorbě zvonu se podílela řada výjimečných osobností. Poselství, které zvon nese, napsal známý básník Ivo Hucl. O vizuální podobu se postaral renomovaný typograf Tomáš Brousil, který pro zvon připravil typografii z rodiny svého autorského písma Ladislav. Zvon byl ulit v dílně Mistra Zvonaře Michala Votruby. Samotný zvon o průměru 35 cm váží 26 kg a jeho zvuk se nese v tónině Cis3. Nový zvon je nejen připomínkou svatowolfgangského kultu, ale také symbolem naší úcty k tradicím, řemeslu a kulturnímu dědictví. S radostí zveme všechny návštěvníky rozhledny, aby tento unikátní kousek umění a historie při svých výletech obdivovali.



Plánované výstavy na rok 2025

Stálá expozice

V rámci příprav stálé expozice bude ve třetím podlaží již realizovaná část věnovaná stavebně historickému vývoji poutního kostela a rozhledny doplněna o kvalitní galerijní osvětlení a model kostela. Pokud se podaří získat prostředky na pokrytí nákladů pro hlavní část ve druhém podlaží, zahájíme neprodleně připravované práce tak, aby se podařilo slavnostně otevřít tuto část expozice do konce hlavní části turistické sezony 2025.

Sezonní výstavy

Pro tento rok připravuje městy Chudenice se Starým Černínským zámek tematický kulturní program „Dějiny na talíři“ který vás provede fascinujícím světem historie a jídla. Těšit se můžete na přednášky, výstavy a tematická odpoledne, která se zaměří na kulturu stolování i samotné jídlo. Program bude probíhat na zámku i rozhledně Bolfánek a nabídne jedinečnou příležitost objevit, jak jídlo ovlivňovalo dějiny. Pro letošní sezonu připravujeme výstavu, která se zaměří na perníkářské řemeslo, výrobu perníku, ale především na formy, rozbor jejich motivů a významů v lidovém a kulturním prostředí. O podrobnostech výstavy a následného programu budeme průběžně informovat na fb a připravovaných stránkách rozhledny Bolfánek.



Hospodářský výsledek provozu rozhledny Bolfánek a galerie



Věž Bolfánku byla před 50 léty tehdejším majitelem Státními lesy ve spolupráci s městysem Chudenic kompletně zrekonstruována a v roce 1976 převedena spolu s kaplí a hájovnou do majetku obce. K dalším stavebním úpravám významnějšího rozsahu došlo až v roce 1992, kdy na náklady tehdejšího nájemce PUBLIC 21 TV byla věž rozhledny upravena na výstavní galerii.

V roce 2023 přistoupilo nové zastupitelstvo v rámci plnění svého volebního programu k odstoupení od nájemní smlouvy s dosavadním nájemcem a po začlenění Bolfánku do provozu Starého černínského zámku byly zahájeny nezbytné stavební práce, podrobně popsané ve stati „Neodkladné stavební úpravy“.

Jinými slovy bylo zapotřebí opět po více jak 30 letech začít s nutnými stavebními investicemi do této památky, s prvořadým cílem prodloužení její životnosti. Zde je korektní připomenout, že městys zejména v předchozí dekádě investoval nemalé finanční částky do ostatních neméně důležitých památek v centru Chudenic. Tuto poznámku k ekonomické zprávě rozhledny a galerie Bolfánek předestíráme zejména pro širší laickou veřejnost. Chudenic dominanta nemůže ze své podstaty generovat zisk a proto je nezbytné brát v úvahu celou řadu jejích kulturně společenských přínosů. S tím samozřejmě souvisí péče o její technický stav a bezpečný provoz.

Hospodářský výsledek ve výši necelých 300 000 Kč, jak je uveden ve zveřejněném článku „Bolfánek, nový provoz přináší výsledky a oživení“ v Chudenickej zpravodaji 1/2024, je orientační a vztahuje se pouze k běžným nákladům a výdajům spojeným s každodenním provozem rozhledny Bolfánek s galerií. Je třeba zdůraznit, že do této částky nejsou zahrnuty veškeré náklady spojené se stavebními úpravami, které byly vynaloženy na zanedbanou údržbu rozhledny (viz příloha fotodokumentace), zajištění její dlouhodobé udržitelnosti a zlepšení jejího technického vybavení. Ze stavebních úprav se zejména jedná o obnovu podlah a stropních konstrukcí ve 3. a 4. NP, stavební úpravy spojené se zřízením stálé expozice, obnovu vnějších a vnitřních omítek a stavební úpravy nové pokladny. Dále je nutné upozornit, že některé náklady spojené s provozem rozhledny mají investiční charakter, zejména pokud jde o výdaje spojené s obnovou a údržbou zařízení, které by měly přinášet dlouhodobý užitek. Tento dlouhodobý majetek bude účetně standardním způsobem odepisován.

Pozitivní hospodářský výsledek je také důsledkem naší schopnosti získat finanční prostředky na provoz rozhledny a galerie z dotačních titulů a darů. Tato podpora nám umožňuje pokrýt část nákladů spojených s provozem a přispívá k zajištění vysoké úrovně a kvality nabízených služeb. Příjmy pouze z provozu rozhledny a galerie přitom s přehledem pokryjí veškeré náklady spojené s touto činností, a navíc nám umožňují provádět další investice do rozvoje služeb a údržby objektu.

Je však třeba opětovně zdůraznit, že tato pozitivní bilance neznamená, že rozhledna je nebo bude výdělečným podnikem. Ukazuje se, že jsme schopni díky kombinaci vlastních příjmů a externího financování zajistit stabilní provoz, udržovat vysoký standard služeb a zároveň částečně investovat do postupné údržby a modernizace objektu. Naším cílem není generovat zisk, ale zajistit dlouhodobě udržitelné a kvalitní fungování rozhledny, galerie a jejího okolí.

Cíl: Zajištění udržitelnosti, investice do obnovy a kvalitní služby pro návštěvníky

Bolfánek – přehled hospodaření rok 2023

PŘÍJMY	
el. energie T-Mobile (služby)	156 261,20
vstupné	211 430,00
nájem T Mobile	104 060,00
nájem Otisk	60 000,00
pojistné plnění za škudu na EZS	110 030

VÝDAJE	
mzda průvodci	90 480,00
technická pomoc, administrace dotací	130 140,00
el. energie zálohy	134 645,80
DDHM – drobný majetek	11 318,00
Drobný materiál, kancelářské potřeby	9 432,50
opravy EZS	124 267,00
pohoštění	3 918,00
nákup ostatních služeb – částečně	62 151,60

↓

Příjmy – celkem	641 781,20
Výdaje – celkem	-566 352,90
Rozdíl	75 428,30

Poznámka

Předchozí nájemce platil městysu roční nájemné ve výši 120 000 Kč. Pro porovnání se současným hospodářským výsledkem ve správě Starého černínského zámku v roce 2024 jsou související položky označeny barevně. O standardu, kvalitě a šíři nabízených kulturně společenských akcí si každý může učinit vlastní závěr.

V celkovém přehledu nejsou zahrnuty položky investičního a neinvestičního charakteru, které byly získány v roce 2023 z dotačních titulů a jejich celková realizace bude dokončena a vyúčtována v roce 2025. Součástí není ani vratka finančního příspěvku městysu od spolku Otisk za nerealizovanou expozici sv. Wolfganga, kterou městys následně investuje do avizovaných stavebních úprav v období 2025–2026.

V roce 2023 navštívilo rozhlednu přibližně 6850 návštěvníků. V roce 2024 se tento počet zvýšil na přibližně 8100 návštěvníků, což odpovídá celkovému počtu osob z prodaných plných, snížených, kombinovaných a rodinných vstupenek.

Bolfánek – přehled hospodaření rok 2024

PŘÍJMY	
el. energie T Mobile (služby)	0,00
vstupné	410 510,00
nájem T Mobile	104 060,00
nájem AIRWEB	6 000,00
neinvestiční dary	87 100,00
Dotace PK (1) – Věž býv.kostela sv.Wolfganga	200 000,00
Dotace PK (2) – Expozice sv. Wolfganga	150 000,00

VÝDAJE	
mzda průvodci	100 445,00
technická pomoc, administrace dotací	100 000,00
různé pomocné práce	29 600,00
DDHM – drobný majetek	21 189,50
drobný materiál, kancelářské potřeby	13 945,00
záloha na el. energii – hrazeno T Mobile	0,00
opravy a udržování – částečně	375 853,36
oprava věže (dotace 1)	275 286,67
podlimitní programové vybavení-pokladní systém	44 831,00
žehnání zvonu – pohoštění	3 520,00
nákup ostatních služeb – částečně	57 425,61
Expozice sv. Wolfganga (dotace 2)	191 477,90

↓

Příjmy – celkem	957 670
Výdaje – celkem	- 1 213 574,04
Rozdíl	- 255 904,04

